



Sistema de Información
Turística y Cultural del Huila



Huila
un paraíso por descubrir

Boletín Estadístico

Año 2017



INTRODUCCIÓN

El departamento del Huila, territorio con bellos paisajes entre cafetales, ríos y verdes montañas contrastada con su historia y cultura huilense a lo largo de su trayectoria en la actividad del turismo, ha mostrado su buen proceso y crecimiento gracias a todo el impulso que por parte de los actores involucrados se ha trabajado conjuntamente; para el año 2017 el sector turístico en cifras e información trabajada desde del Sistema Turístico y Cultural del Departamento del Huila, (SITYC) muestra como el fortalecimiento del sector gracias a la gestión, articulación y estrategias ejecutadas por parte de la administración y actores del sector, en donde las cifras demuestran el trabajo en equipo para el posicionamiento del departamento del Huila como uno de los más atractivos para realizar diferentes tipos de turismo, desde el turismo natural, cultural, académico, de eventos, etc. es así como en ocupación hotelera, atractivos turísticos, movilidad aérea y terrestre en el corrido del año 2017 con sus altas y bajas temporadas.

En el presente informe se dan a conocer los principales indicadores de turismo para el departamento del Huila, obteniendo la información de diversas fuentes tanto públicas como privadas, en donde se expone el análisis de la información recolectada a lo largo de año 2017.



OCUPACIÓN HOTELERA

De acuerdo al SITYC, el departamento del Huila para el año 2017, conto con una capacidad instalada aproximadamente de:

395 Establecimientos de Alojamiento y Hospedaje

5.407 Habitaciones

9.133 Camas

Para el año 2017, el Departamento del Huila reporta 37,81% en promedio de ocupación hotelera, lo que representa una variación porcentual del 1,7% frente al mismo periodo del año 2016 en el cual reportó ocupación del 37,1%.

Neiva, presenta una ocupación promedio en hotelería del 38,73% durante el año 2017, representando una variación porcentual e incremento del 2,2% frente al indicador del año 2016 la cual fue de 37,9%.

Villavieja presenta una ocupación hotelera promedio del 40,99% durante el año 2017, representando una variación porcentual e incremento del 8,2% frente al indicado del año 2016 el cual fue de 37,9%.

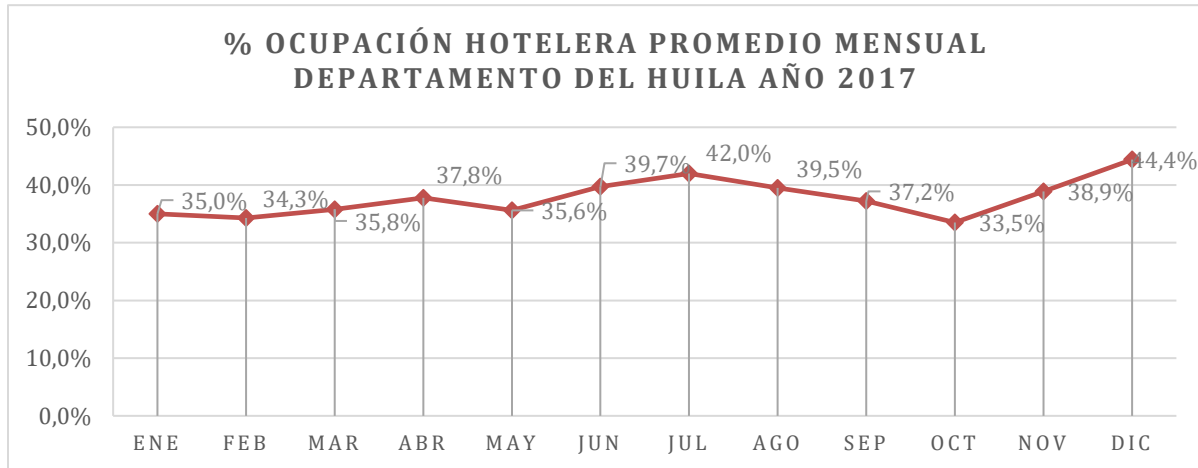
<i>Ciudad</i>	Hoteles	N. Habitaciones	N. Empleados	N. Camas
<i>Aipe</i>	4	32	1	42
<i>Algeciras</i>	1	8	0	8
<i>Altamira</i>	2	26	3	28
<i>Campoalegre</i>	4	26	0	47
<i>El Pital</i>	2	28	0	40
<i>Garzón</i>	15	191	38	297
<i>Gigante</i>	9	124	0	227
<i>Isnos</i>	3	30	1	59
<i>La Argentina</i>	4	26	0	46
<i>La Plata</i>	21	358	8	472
<i>Neiva</i>	134	2451	228	3891
<i>Paicol</i>	3	26	0	43
<i>Palermo</i>	5	133	10	319
<i>Palestina</i>	4	22	0	36
<i>Pitalito</i>	49	873	21	1241
<i>Rivera</i>	32	205	9	517
<i>San Agustín</i>	67	566	44	1308
<i>Tesalia</i>	7	85	0	117
<i>Timaná</i>	5	51	0	76
<i>Villavieja</i>	15	107	9	251
<i>Yaguará</i>	4	39	0	68
Total	390	5407	372	9133

Fuente, SITYC.

Comparativo % ocupación hotelera promedio 2016/2017				
Periodo	Año	DPTO HUILA	Neiva	Villavieja
Ener a Dic	2016	37,19%	37,9%	34,52%
Ener a Dic	2017	37,81%	38,7%	36,95%
Variación porcentual		1,7%	2,2%	21,1%

Fuente, SITYC.

A nivel departamental los tres meses con mayor promedio del indicador de ocupación hotelera fueron junio con el 39,7%, julio 42% y diciembre 44,4%; mientras los tres de menor ocupación fueron octubre 33,5% febrero 34,4% y enero 35%. Con lo anterior se evidencia durante la temporada de vacaciones y fiestas sampedrinas del año 2017 una tendencia positiva frente al resto de meses del año a nivel departamental.



En cuanto al comportamiento de los destinos turísticos:

Neiva presenta el mejor promedio de ocupación hotelera los meses de julio 44,1% junio 43,6% y noviembre 42,6%; correspondiendo a las temporadas de San Pedro y San Juan representando un impacto positivo en el destino. Los meses con menor promedio de ocupación fueron Enero 33,2%, octubre 36,6%, septiembre 36,8% evidenciando la influencia que tuvo el paro de Avianca en donde la movilidad aérea y la ocupación hotelera en el mes de octubre tuvo una disminución, además de evidenciarse la baja ocupación en el mes de enero, a diferencia del municipio de Villavieja que evidencia la mejor ocupación en comparación al resto de los destinos, esto se debe a el auge que ha venido manteniendo el desierto de la Tatacoa en donde diariamente se reciben turistas de todo tipo.

En cuanto a Villavieja el mejor comportamiento de ocupación hotelera lo presentaron los meses de julio 57,3% octubre 56,5% y enero 54,4% evidenciando el impacto de la temporada vacacional de mitad de año y los eventos llevados a cabo en el mes de octubre; Los meses con menor promedio de ocupación fueron abril 14,4% marzo 23,7% y febrero 28,8%.

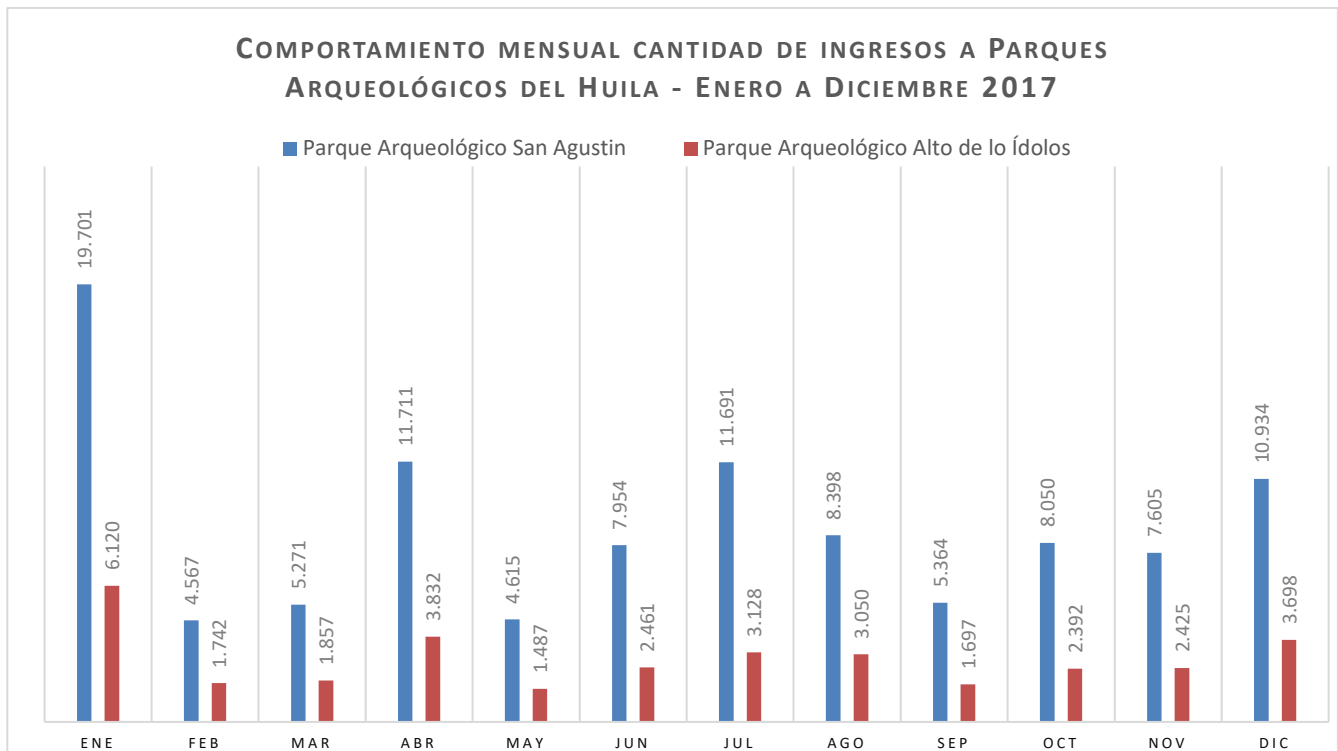
Indicadores mes % ocupación hotelera, año 2017													
Municipios	ENE	FEB	MAR	ABR	MAY	JUN	JUL	AGO	SEP	OCT	NOV	DIC	2017
Neiva	33,2%	36,4%	38,3%	36,8%	39,3%	43,6%	44,1%	38,3%	36,8%	36,6%	42,6%	38,7%	38,7%
Villavieja	54,4%	28,8%	23,7%	34,7%	14,4%	37,1%	57,3%	64,1%	30,8%	56,9%	46,5%	43,2%	41,0%
San Agustín	37,6%	23,3%	26,4%	24,7%	11,6%	15,2%	23,1%	24,2%	16,8%	16,2%	21,5%	23,0%	22,0%
Total, DTO	35,0%	34,3%	35,8%	37,8%	35,6%	39,7%	42,0%	39,5%	37,2%	33,5%	38,9%	44,4%	37,8%

Fuente, SITYC.



ATRATIVOS TURÍSTICOS

El Departamento del Huila cuenta con varios atractivos turísticos, entre los más representativos se encuentra el Parque Arqueológico de San Agustín y el Parque Arqueológico Alto de los Ídolos, a continuación, se muestra el comportamiento de la cantidad de ingreso de visitantes durante el año 2017 desde el mes de enero hasta el mes de diciembre.



Fuente, SITYC.

Los datos estadísticos recolectados por el SITYC correspondiente a los Parques Arqueológicos del departamento del Huila para el año 2017, muestra que la mayor cantidad de ingresos a los parques se dio durante el mes de abril y marzo en un 11%, seguido del mes de diciembre 10, cifras que corresponden al 51% del total de personas que ingresaron a los parques durante el año 2017. El mes con la cifra más baja fue mayo el cual representó el 4% del total de ingresos durante el año.

En el consolidado del año 2017, con relación a visitas a los Parque arqueológicos del Huila en San Agustín e Isnos, se reporta un crecimiento del 6,5% con un total de 139.750 visitantes, frente a los 131.249 del 2016.

El Parque Arqueológico de San Agustín en comparación a la cantidad de visitantes del año 2016 creció 5,3% y el Parque Arqueológico Alto de Los Ídolos tuvo un crecimiento del 10,4%.

ATRATIVIVOS	Acumulado Ene a Dic		Variación # Ingresos	Variación porcentual
	Año 2016	Año 2017		
Parque Arqueológico Alto de Los Ídolos	30.708	33.889	3.181	10,4%
Parque Arqueológico San Agustín	100.541	105.861	5.320	5,3%
Total Parques Arqueológicos Huila	131.249	139.750	8.501	6,5%

Fuente, SITYC.

Nota Importante.

- Para el ingreso a los Parques Arqueológicos de San Agustín e Isnos, el viajero debe adquirir un solo pasaporte que le da derecho a ingresar ya sea a uno o los dos parques. Por lo regular la persona que ingresa a los parques Arqueológicos de Isnos ya ha visitado el Parque Arqueológico de San Agustín.
- Los estudiantes son viajeros internos, los cuales son clasificados de forma diferencial con el objetivo de identificar un público objetivo de carácter académico. El Parque de Ídolos no realiza esta clasificación.

Ingreso de visitantes a Parques Arqueológicos del Huila Comparativo Anual 2016 - 2017

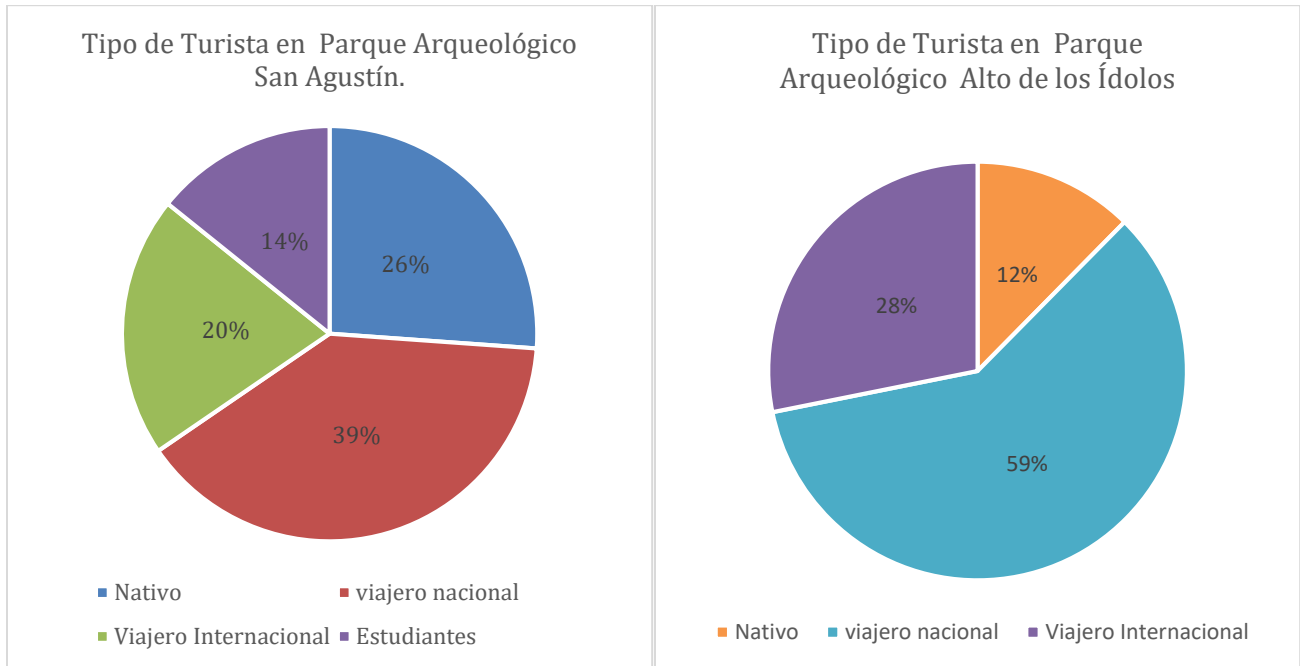
Atractivos Turísticos	Año 2016				
	Nativo	viajero nacional	Viajero Internacional	Estudiantes	Total Visitas
Parque Arqueológico Alto de Los Ídolos	3.796	18.909	8.003	0	30.708
Parque Arqueológico San Agustín	15.646	49.522	15.158	20.215	100.541
Totales Año 2016	19.442	6.8431	2.3161	2.0215	131.249
Año 2017					
Parque Arqueológico Alto de Los Ídolos	4.199	20.149	9.541	0	33.889
Parque Arqueológico San Agustín	32.324	34.798	18.857	19.882	105.861
Total Año 2017	36.523	54.947	28.398	19.882	139.750

Fuente, SITYC.

Las visitas a los parques arqueológicos de San Agustín e Isnos, presentaron incrementos porcentuales significativos durante el año 2017, indicando un crecimiento en la demanda en turismo arqueológico, a continuación, se expresa en el grafica el comparativo entre el año 2016 y 2017.

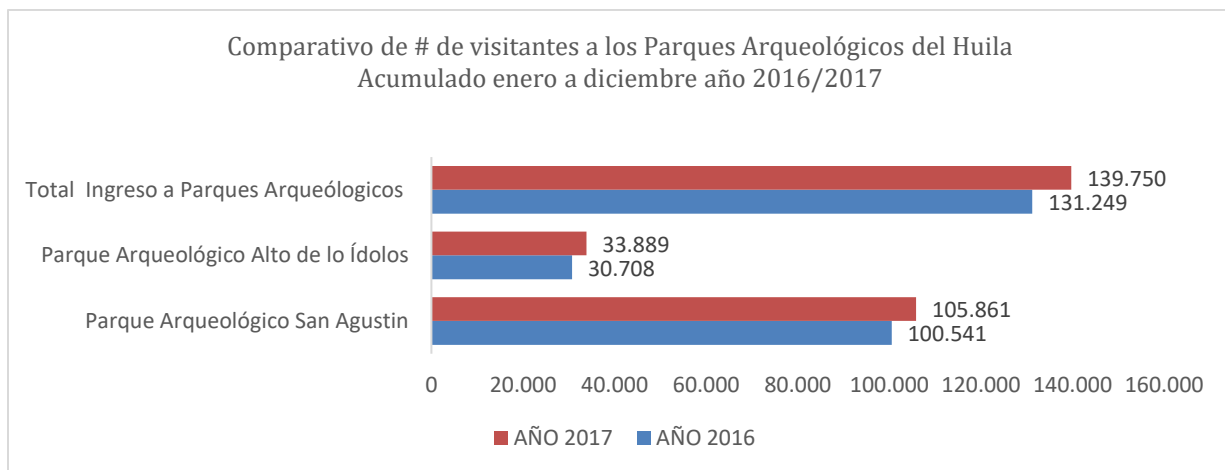
En el Parque Arqueológico de San Agustín el tipo de viajero y turista que llega en mayor % es el turista nacional abarcando el 39%, 26% Nativo, 20% turista internacional y el 14% estudiantes.

El Parque Arqueológico Alto de los Ídolos del municipio de Isnos el 59% de turistas es nacional, el 28% turista internacional y el 12% nativo.



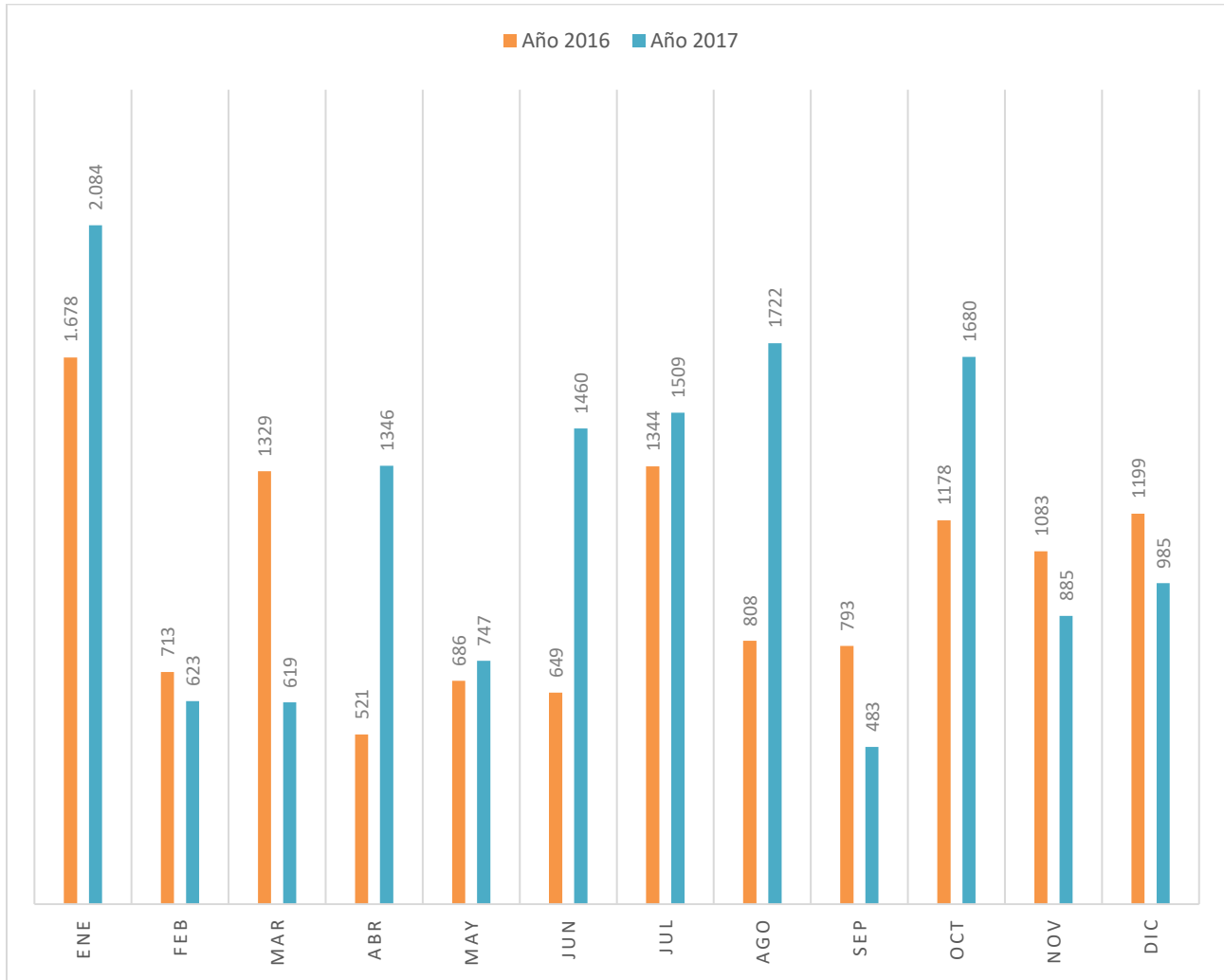
Fuente, SITYC.

Para el año 2017 en los Parques Arqueológicos del Departamento ingresaron 8.501 visitantes más en comparación al año anterior, para el caso del Parque Arqueológico de San Agustín ingresaron 5.320 visitantes más y a el Parque Arqueológico Alto de los Ídolos ingresaron 3.181 visitantes más.



Fuente, SITYC.

**Comportamiento mensual de la cantidad de ingresos al
Parque Arqueológico de Tierradentro (Cauca)**
Comparativo Periodo: Enero a diciembre 2016/2017



Fuente, SITYC.

Parque Arqueológico de Tierradentro													
AÑO	ENE	FEB	MAR	ABR	MAY	JUN	JUL	AGO	SEP	OCT	NOV	DIC	TOTALES
2016	1.678	713	1329	521	686	649	1344	808	793	1178	1083	1199	11.981
2017	2.084	623	619	1346	747	1460	1509	1722	483	1680	885	985	14.143
Var. %	24,20%	-12,62%	-53,42%	158,35%	8,89%	124,96%	12,28%	113,12%	-39,09%	42,61%	-18,28%	-17,85%	18,05%

Fuente, SITYC.

El Parque Arqueológico de Tierradentro ubicado en territorio del Departamento del Cauca, su área de influencia se relaciona ampliamente con el occidente del Departamento del Huila articulándose como clúster eco-arqueológico del suroccidente de Colombia, junto con los Parques Arqueológicos de San Agustín e Ídolos

(Declarados como Patrimonio Cultural de Humanidad por la Unesco). Es muy representativo para la población local del oriente caucano y los viajeros en busca de Tierradentro, el soporte de servicios de transporte, alojamiento, comunicaciones y conectividad vial que brinda el municipio de La Plata para su desarrollo turístico, entre otros aspectos. Es así como otras localidades del suroccidente del Huila como Paicol, Nátaga, Tesalia y La Argentina con potencialidad e interés en el desarrollo de la actividad turística, cuentan con una población de viajeros para ir conquistando como posibles clientes.

El ingreso de visitantes al parque Arqueológico de Tierradentro tuvo un aumento en número de visitantes para el año 2017 en comparación con el año 2016, como se muestra en la siguiente tabla.

En comparación al año anterior el ingreso de turistas al Parque aumento en un 18,05% en comparación al año anterior, representado en 2.162 visitantes más.

Parque Arqueológico de Tierradentro			
AÑO	VIAJERO NACIONAL	VIAJERO EXTRANJERO	TOTAL, VIAJEROS
2016	8.154	3.827	11.981
2017	10.635	3.508	14.143

Fuente, SITYC.

Tipo de Turista que llega al Parque Arqueológico de Tierradentro

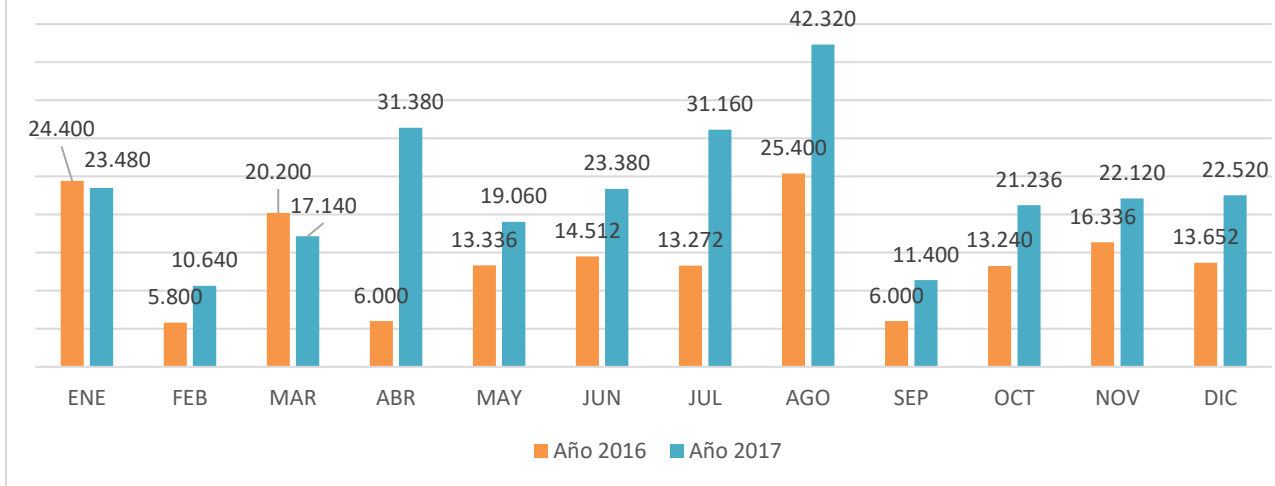


Fuente, SITYC.

De acuerdo a la gráfica anterior se evidencia que el 75,2% de los viajeros que llegaron al Parque Arqueológico de Tierradentro son Nacionales y el 24,8% son viajeros extranjeros.

El Desierto de la Tatacoa uno de los atractivos naturales mas importantes del departamento, en el año 2017 presento una gran crecimiento en comparación al ingreso de turistas del año 2016, representado en 275.836 visitantes, teniendo una variación porcentual del 60,23% .

Comparacion mensual 2016/2017 ingreso de visitantes al Desierto de la Tatacoa.

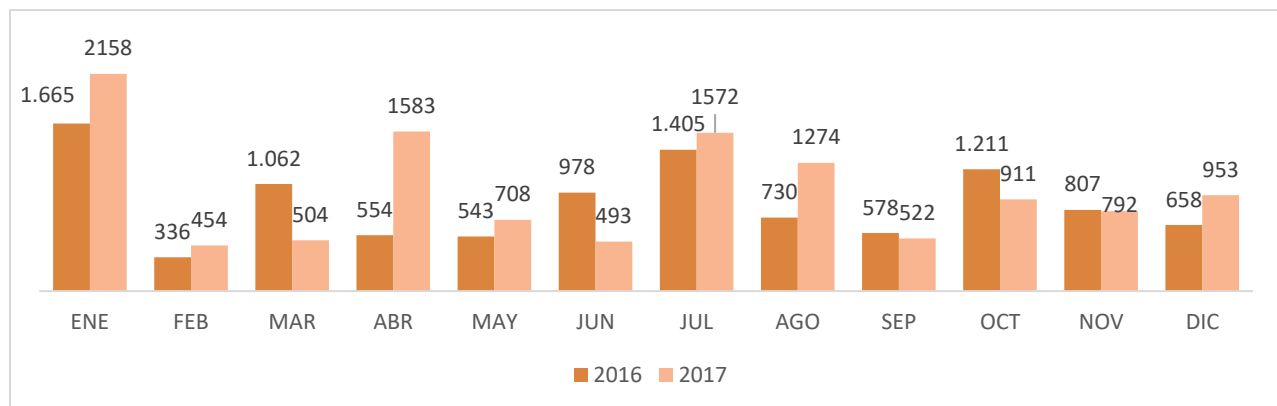


Fuente, SITYC.

AÑO	ENE	FEB	MAR	ABR	MAY	JUN	JUL	AGO	SEP	OCT	NOV	DIC	Total
2016	24.400	5.800	20.200	6.000	13.336	14.512	13.272	25.400	6.000	13.240	16.336	13.652	172.148
2017	23.480	10.640	17.140	31.380	19.060	23.380	31.160	42.320	11.400	21.236	22.120	22.520	275.836
Var.%	-3,77%	83,45%	-15,15%	423,00%	42,92%	61,11%	134,78%	66,61%	90,00%	60,39%	35,41%	64,96%	60,23%

Durante el año 2017 el desierto de la Tatacoa reporta en cantidad de visitantes la cifra de 275.836 ingresos. Los meses de mayor afluencia de visitas fueron en su orden agosto 42.320, abril 31.380, julio 31.160 y diciembre 22.520 siendo uno de los atractivos más visitados del Departamento del Huila.

Comportamiento mensual ingreso de visitantes al Museo Paleontológico de Villavieja
Comparativo: Enero a diciembre 2016 /2017



Fuente, SITYC.

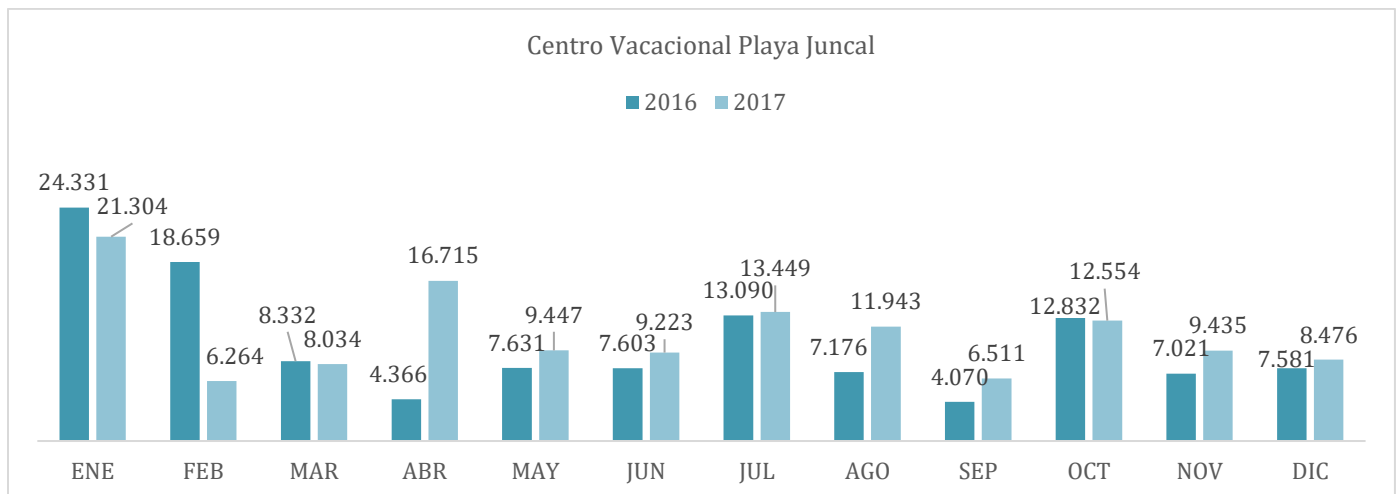
AÑO	ENE	FEB	MAR	ABR	MAY	JUN	JUL	AGO	SEP	OCT	NOV	DIC	Total
2016	1.665	336	1.062	554	543	978	1.405	730	578	1.211	807	658	10.527
2017	2158	454	504	1583	708	493	1572	1274	522	911	792	953	11.924

Fuente, SITYC.

Durante el año 2017 del Museo Paleontológico de Villavieja se reportó en cantidad de visitantes la cifra de 11.924 ingresos. Los meses de mayor afluencia de visitas fueron en su orden enero 2.158, Julio 1.274 y octubre 792

Se presenta un incremento en la variación porcentual del 13,3% en el ingreso al Museo en comparación al año 2016 con representado en 1.397 visitantes más.

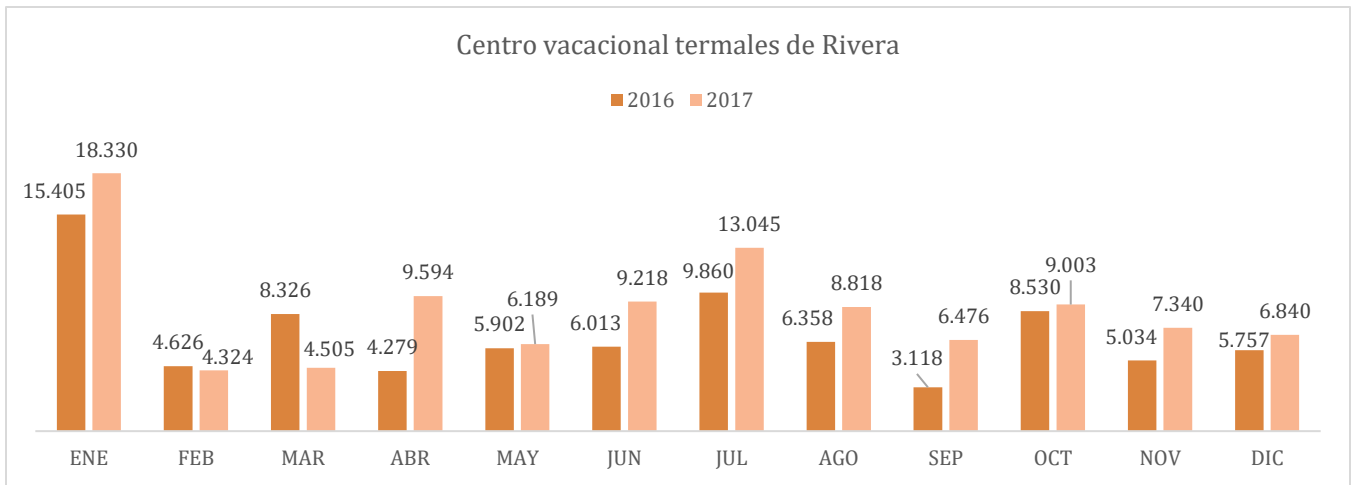
Comportamiento mensual de la cantidad de ingreso de visitantes a los atractivos turísticos administrados por la Caja de Compensación Familiar del Huila COMFAMILIAR HUILA Comparativo Enero a Diciembre 2016 / 2017



AÑO	ENE	FEB	MAR	ABR	MAY	JUN	JUL	AGO	SEP	OCT	NOV	DIC	Total
2016	24.331	18.659	8.332	4.366	7.631	7.603	13.090	7.176	4.070	12.832	7.021	7.581	122.692
2017	21.304	6.264	8.034	16.715	9.447	9.223	13.449	11.943	6.511	12.554	9.435	8.476	133.355
Variación %	-12,4%	-66,4%	-3,6%	282,8%	23,8%	21,3%	2,7%	66,4%	60,0%	-2,2%	34,4%	11,8%	8,7%

Fuente, SITYC.

El centro vacacional Playa Juncal para el año 2017 tuvo un ingreso total de 133.355 personas; Los meses de mayor afluencia en el mismo año fueron abril, agosto, y septiembre; en comparación al año 2016 el ingreso al centro vacacional tuvo una variación porcentual que aumento en 8,7%, teniendo un ingreso para el año 2016 de 122.692.



AÑO	ENE	FEB	MAR	ABR	MAY	JUN	JUL	AGO	SEP	OCT	NOV	DIC	Total
2016	15.405	4.626	8.326	4.279	5.902	6.013	9.860	6.358	3.118	8.530	5.034	5.757	83.208
2017	18.330	4.324	4.505	9.594	6.189	9.218	13.045	8.818	6.476	9.003	7.340	6.840	103.682
Variación %	19%	-7%	-46%	124%	5%	53%	32%	39%	108%	6%	46%	19%	25%

Fuente, SITYC.

Para el año 2017, el centro vacacional Termas de Rivera (Comfamiliar) tuvo la afluencia de 103.682 visitantes, del cual los meses de mayor visita fueron enero, julio y abril; En comparación al año 2016 el ingreso a los termas de Rivera tuvo variación porcentual positiva del 25% de aumento.

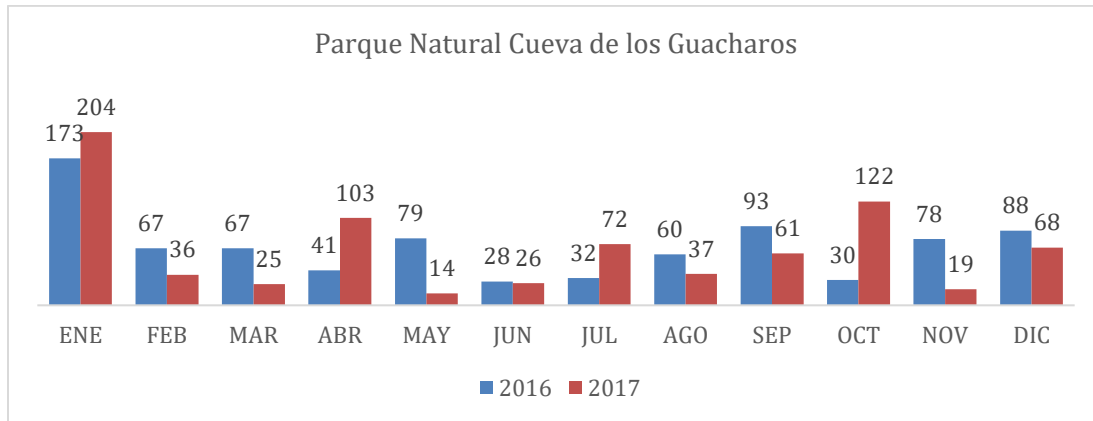


AÑO	ENE	FEB	MAR	ABR	MAY	JUN	JUL	AGO	SEP	OCT	NOV	DIC	Total
2016	2.164	1.834	3.520	3.036	3.608	4.525	6.796	4.528	2.230	5.230	14.756	3.674	55.901
2017	9.139	2.762	2.950	5.145	5.981	10.355	12.179	7.677	5.786	9.663	6.583	5.293	83.513
Variación %	322%	51%	-16%	69%	66%	129%	79%	70%	159%	85%	-55%	44%	49%

Fuente, SITYC.

Para el año 2017, el centro recreacional Los Lagos tuvo una afluencia de 83.513 visitantes, en donde durante el año los meses de mayor visita al centro recreacional Los Lagos (Comfamiliar) fueron julio, junio y octubre. En comparación al año 2016 la variación porcentual tuvo un incremento del 49% teniendo un ingreso para el año 2017 de 83.513 visitantes.

Comportamiento mensual de la cantidad de ingreso de visitantes al Parque Nacional Natural Cueva de Los Guácharos Comparativo periodo: enero a diciembre 2016 / 2017



AÑO	ENE	FEB	MAR	ABR	MAY	JUN	JUL	AGO	SEP	OCT	NOV	DIC	Total
2016	173	67	67	41	79	28	32	60	93	30	78	88	836
2017	204	36	25	103	14	26	72	37	61	122	19	68	787

Fuente, SITYC.

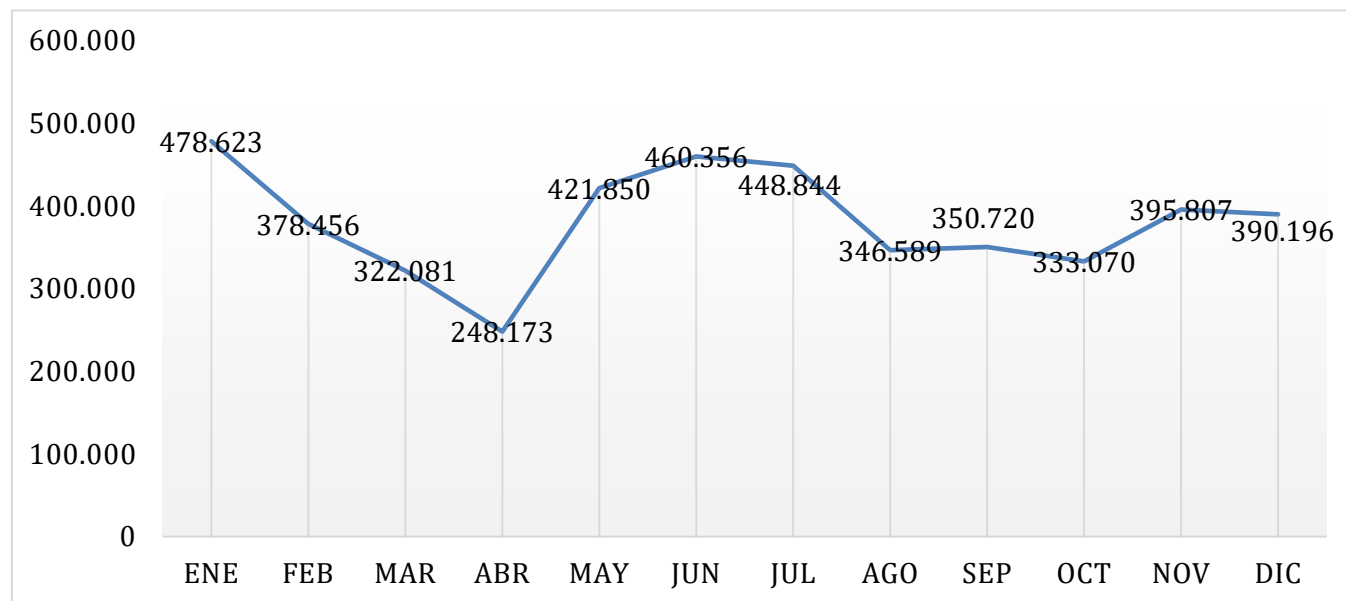
Durante el año 2017 la Dirección de Parques Nacionales de Colombia, desde el área de Ecoturismo con relación al PNN Cueva de Los Guácharos, reportó en cantidad de visitas la cifra de 787 ingresos. Los meses de mayor afluencia fueron en su orden, marzo 204, octubre 122 y abril 103. Con relación a la variación porcentual del año 2017 frente al año 2016, la disminución fue del -6%.



MOVILIDAD TERRESTRE EN PEAJES

Los peajes en el departamento del Huila (El Patá, Neiva, Los Cauchos y Altamira) en conjunto, para el consolidado del año 2017, reportan la movilidad de 2.286.503 ingresando; y 2.288.262 vehículos saliendo. Total movilidad 4.574.312

MOVILIDAD TOTAL PEAJES AÑO 2017



Fuente, SITYC.

Total Movilidad de Vehículos en el Departamento del Huila: **4.574.312**

Cantidad de vehículos que ingresaron por los peajes del departamento del Huila
Enero a diciembre de 2017

Municipios	ENE	FEB	MAR	ABR	MAY	JUN	JUL	AGO	SEP	OCT	NOV	DIC	Totales
Altamira	52.754	39.994	38.831	25.133	46.558	53.376	46.268	37.522	39.216	34.770	42.381	41.367	498.170
El Patá	60.734	45.931	41.950	29.392	53.832	58.630	59.079	47.527	47.479	52.313	53.964	50.374	601.205
Los Cauchos	59.720	51.962	39.117	33.886	54.116	58.378	55.378	43.135	42.837	38.975	49.186	51.192	577.882
Neiva	64.196	51.007	41.034	30.957	54.679	65.794	58.806	45.870	46.158	45.837	52.200	52.708	609.246
Total	237.404	188.894	160.932	119.368	209.185	236.178	219.531	174.054	175.690	171.895	197.731	195.641	2.286.503

Fuente, SITYC.

Cantidad de vehículos que salieron por los peajes del departamento del Huila
Enero a diciembre de 2017

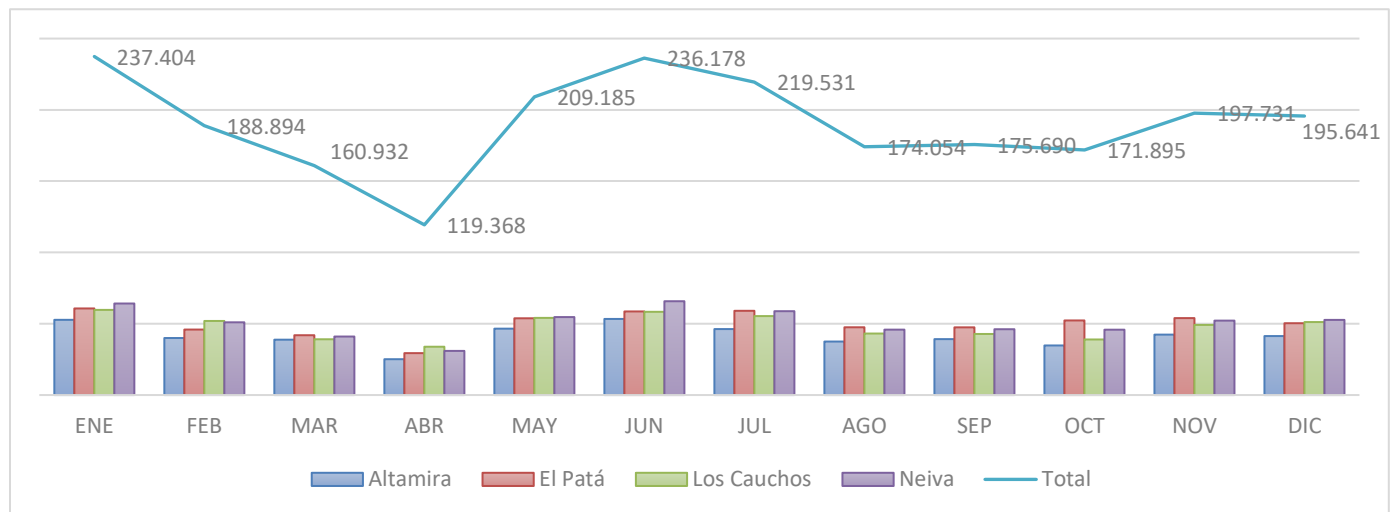
Municipios	ENE	FEB	MAR	ABR	MAY	JUN	JUL	AGO	SEP	OCT	NOV	DIC	Total
Altamira	51.264	41.856	38.487	27.262	46.969	51.722	46.177	37.845	37.525	34.017	42.893	42.642	498.659
El Patá	62.747	45.980	42.131	33.834	54.354	54.994	62.253	46.575	48.101	44.972	53.951	49.009	598.901
Los Cauchos	60.578	51.197	38.695	31.921	55.134	59.466	56.283	42.793	43.276	37.660	49.644	51.359	578.006
Neiva	66.630	50.529	41.836	35.788	56.208	57.996	64.600	45.322	46.128	44.526	51.588	51.545	612.696
Total	241.219	189.562	161.149	128.805	212.665	224.178	229.313	172.535	175.030	161.175	198.076	194.555	2.288.262

Fuente, SITYC.

La movilidad de **vehículos ingresando** por los peajes del Huila, **presenta mayor cantidad** durante el mes de enero con 237.404 vehículos, seguido por el mes junio 236.178, mayo 209.185; Los meses con menor ingreso fueron abril 119.368, marzo 160.932 y octubre 171.895. En cuanto a la mayor cantidad de salidas se presentaron en los meses de enero 241.219 julio 229.313 y junio 224.178; con relación a la cantidad menor de salidas fueron abril 128.805, marzo 161.149 y febrero 189.562.

Cantidad de ingresos y salidas de vehículos por los peajes del Departamento del Huila.
Enero a Diciembre de 2017

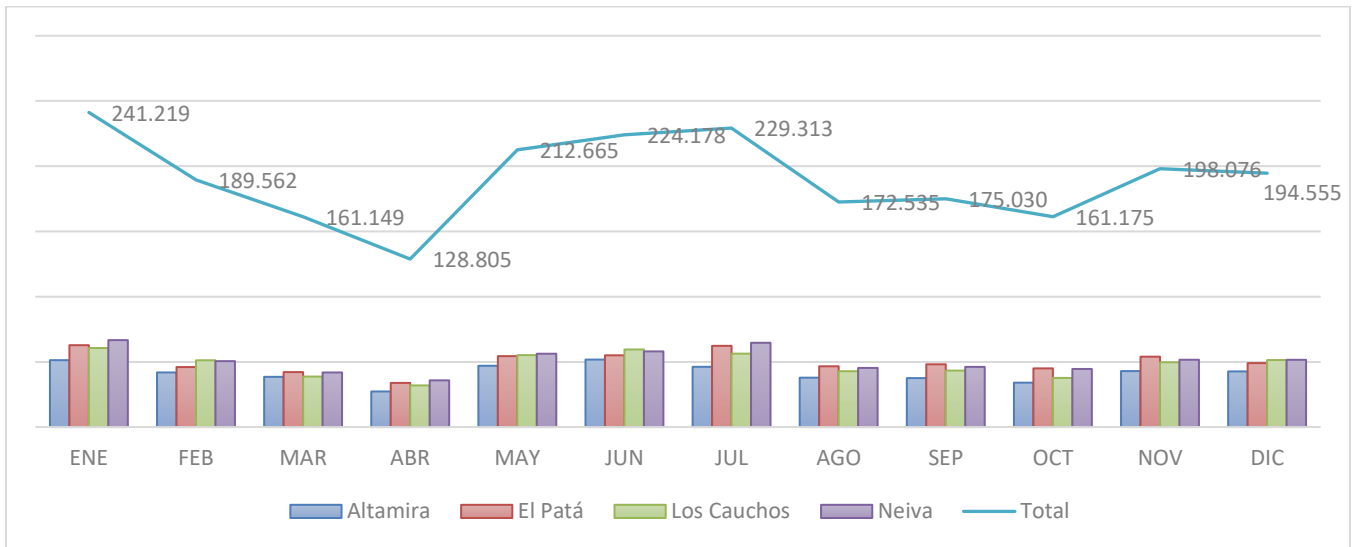
Vehículos Ingresan



Fuente, SITYC.

Total, Vehículos Ingresan: **2.286.503**

Vehículos Salen



Fuente, SITYC.

Total Vehículos Salen : **2.288.262**

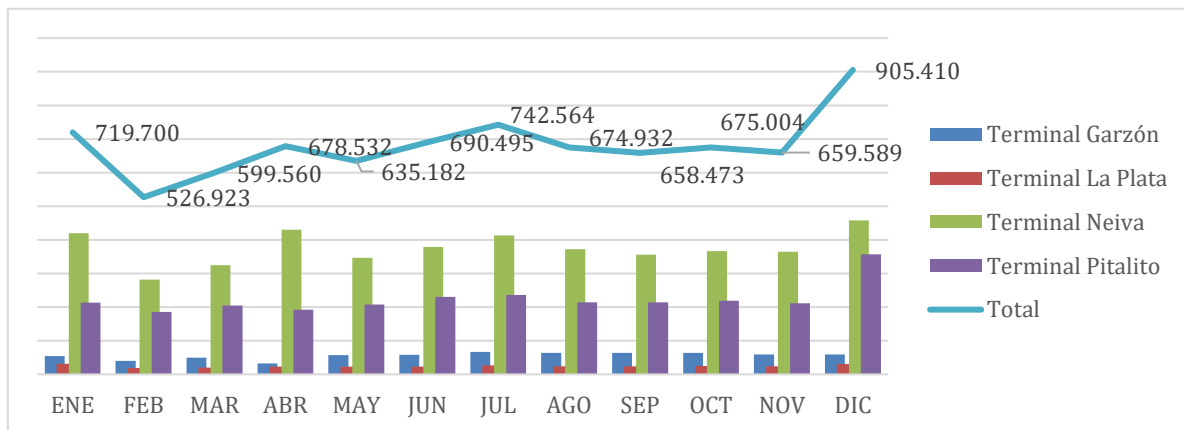


MOVILIDAD TERRESTRE EN TERMINALES

Para el año 2017, las cuatro terminales de transporte en el Huila (Neiva, Garzón, Pitalito y La Plata) en conjunto reportan la movilidad en salida de pasajeros el total de 8.166.364 y 725.202 vehículos.

En comparación al año anterior se obtiene una variación porcentual positiva del 2,7% de aumento en la movilidad de pasajeros de los cuatros terminales del departamento del Huila.

Comportamiento mensual de los terminales de trasporte del Departamento del Huila. Salida de pasajeros Enero a diciembre de 2017

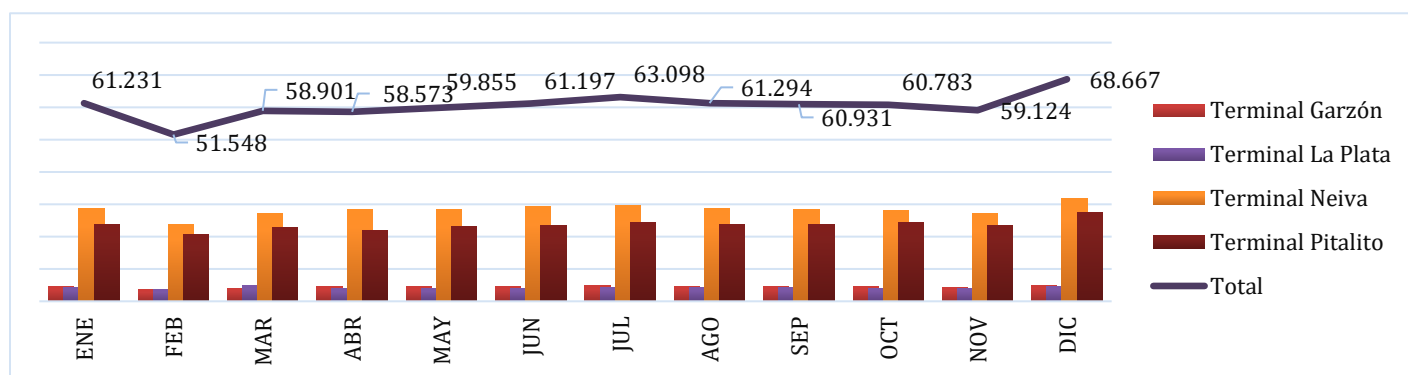


Mes / Terminal	ENE	FEB	MAR	ABR	MAY	JUN	JUL	AGO	SEP	OCT	NOV	DIC	AÑO 2017
Terminal Garzón	54.576	39.730	49.823	32.186	56.952	58.271	67.192	63.605	63.558	63.485	59.161	59.411	667.950
Terminal La Plata	31.940	19.605	20.041	23.313	23.384	22.953	26.632	24.018	24.325	25.099	24.329	30.256	295.895
Terminal Neiva	419.628	281.854	324.456	430.684	347.035	379.195	412.839	372.619	355.928	367.025	364.723	458.373	4.514.359
Terminal Pitalito	213.556	185.734	205.240	192.349	207.811	230.076	235.901	214.690	214.662	219.395	211.376	357.370	2.688.160
Total	719.700	526.923	599.560	678.532	635.182	690.495	742.564	674.932	658.473	675.004	659.589	905.410	8.166.364

Fuente, SITYC.

El número de personas que salieron de las terminales de transportes fue mayor en los meses de diciembre (905.410), julio (742.564), enero (719.700), y Julio (690.495) correspondiente a las temporadas más altas del año.

Comportamiento mensual de los terminales de transporte del Departamento del Huila. Salida de vehículos Enero a diciembre de 2017



Mes / Terminal	ENE	FEB	MAR	ABR	MAY	JUN	JUL	AGO	SEP	OCT	NOV	DIC	AÑO 2017
Terminal Garzón	4.507	3.525	4.106	4.471	4.471	4.545	4.747	4.719	4.643	4.432	4.369	4.861	53.396
Terminal La Plata	4.199	3.600	4.751	3.850	3.950	4.021	4.196	4.187	4.168	4.113	4.039	4.526	49.600
Terminal Neiva	28.852	23.802	27.259	28.408	28.408	29.321	29.758	28.576	28.282	27.977	27.143	31.790	339.576
Terminal Pitalito	23.673	20.621	22.785	21.844	23.026	23.310	24.397	23.812	23.838	24.261	23.573	27.490	282.630
Total	61.231	51.548	58.901	58.573	59.855	61.197	63.098	61.294	60.931	60.783	59.124	68.667	725.202

Fuente, SITYC.

El comportamiento de salidas de las terminales de transporte indica que la mayor cantidad de vehículos despachados en el departamento del Huila correspondió al mes de diciembre (68.667) seguido por el mes de julio (63.098) y enero (61.231); Los meses con el más bajo despacho de vehículos fueron febrero (51.548), abril (58.573) y marzo (58.901).

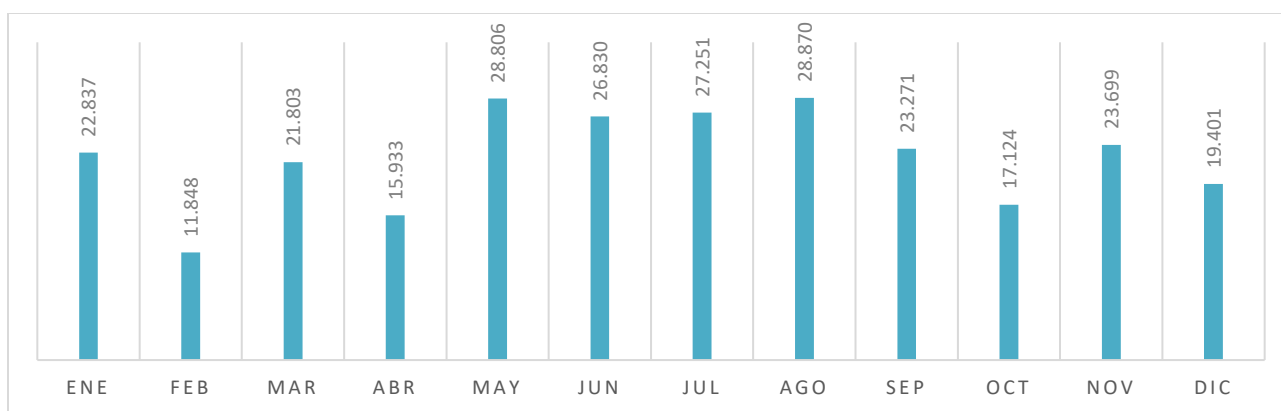


MOVILIDAD AÉREA

En el Departamento del Huila, operan dos aeropuertos, uno en la Ciudad de Neiva Aeropuerto Benito Salas y el Aeropuerto de Contador en el Municipio de Pitalito.

Para el año 2017 se reportó una movilidad total 281.952, del cual 140.494 fueron pasajeros que ingresaron al departamento vía aérea y 141.458 fueron pasajeros que salieron del departamento.

MOVILIDAD TOTAL AEREA DEPARTAMENTO DEL HUILA 2017



Fuente, SITYC.

Cantidad de pasajeros que ingresaron por los aeropuertos del Departamento del Huila Enero a Diciembre de 2017

Aeropuerto	ENE	FEB	MAR	ABR	MAY	JUN	JUL	AGO	SEP	OCT	NOV	DIC	Total
Benito Salas	10.515	13.849	10.257	7.434	13.593	12.910	12.608	13.556	10.623	7.790	10.925	8.233	132.293
Contador Pitalito	350	439	490	437	539	658	660	607	649	726	970	1.676	8.201
Total	10.865	14.288	10.747	7.871	14.132	13.568	13.268	14.163	11.272	8.516	11.895	9.909	140.494

Fuente, SITYC.

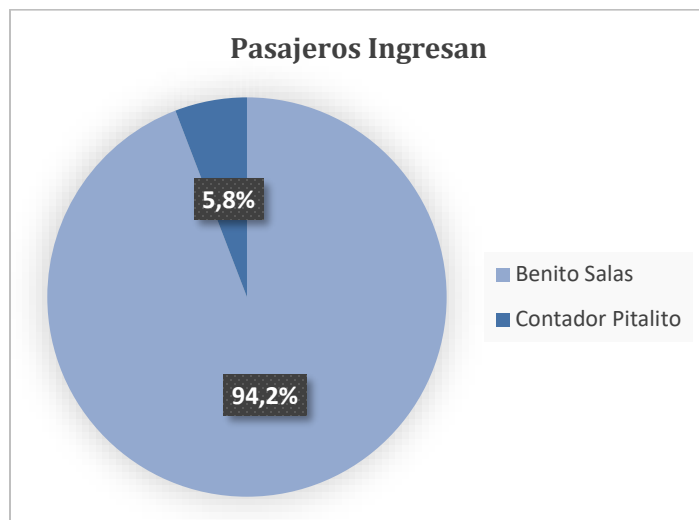
Cantidad de pasajeros que salieron por los aeropuertos del Departamento del Huila Enero a Diciembre de 2017

Aeropuerto	ENE	FEB	MAR	ABR	MAY	JUN	JUL	AGO	SEP	OCT	NOV	DIC	Total
Benito Salas	11.499	11.389	10.558	7.589	14.064	12.558	13.267	14.030	11.257	7.792	10.812	8.456	133.271
Contador Pitalito	473	450	498	473	610	704	716	677	742	816	992	1.036	8.187
Total	11.972	11.839	11.056	8.062	14.674	13.262	13.983	14.707	11.999	8.608	11.804	9.492	141.458

Fuente, SITYC.

La movilidad aérea de pasajeros que ingresan por los aeropuertos del departamento del Huila, presenta mayor cantidad durante el mes de febrero 14.288 mayo 14.132 y agosto 14.163. Los meses con menor ingreso fueron abril 7.871, octubre 8.516 y diciembre 9.909; En cuanto a salidas de pasajeros la mayor cantidad se presentó en los meses de agosto 14.707, mayo 14.674 y julio 13.983; Con relación a la cantidad menor de salidas fueron abril 8.062, octubre 8.0608 y diciembre 9.492.

Aproximadamente el 94.2% de los viajeros que ingresaron al Huila vía aeropuertos llegaron a la ciudad de Neiva, y el 5,8 % a la ciudad de Pitalito, la operación de vuelos comerciales desde la ciudad de Pitalito es una actividad que se ha venido consolidando pasando del 4,4% en 2016 al 5,8% en el año 2017.



Aeropuerto	Pasajeros entran	% Part.
Benito Salas	132.293	94,2%
Contador Pitalito	8.201	5,8%
Total	140.494	100%

Fuente, SITYC.



AGRADECIMIENTOS



Entidades Aliadas



MINISTERIO DE DEFENSA NACIONAL
POLICIA NACIONAL
POLICIA METROPOLITANA DE NEIVA
ESPECIALIDAD TURISMO



TERMINAL DE TRANSPORTES DE GARZÓN S.A.



a usuarios SITYC HUILA en las categorías de:



Atractivos Turísticos



Hoteles